



Frontiers in tax

Polish edition

Wrzesień 2016

W tym numerze:

Ulga na działalność badawczo-rozwojową

Dotacje na B+R

Dofinansowanie projektów w ramach Programu Operacyjnego
Infrastruktura i Środowisko

B+R w sektorze motoryzacyjnym

Polska (nie)innovacyjna – pomoc publiczna wsparciem dla start-upów

KPMG.pl





W tym numerze

Wstęp	4
Ulga na działalność badawczo-rozwojową	5
Dotacje na B+R	10
Dofinansowanie projektów w ramach Programu Operacyjnego Infrastruktura i Środowisko	13
B+R w sektorze motoryzacyjnym	17
Polska (nie)innovacyjna – pomoc publiczna wsparciem dla start-upów	21
Publikacje KPMG	25
Kontakty	26



Wstęp



Kiejstut Żagun
dyrektor,
szef zespołu ulg i dotacji
w KPMG w Polsce

W Polsce, podobnie jak na całym świecie, istnieje szereg instrumentów zachęcających przedsiębiorców do działań w obszarach ważnych dla gospodarki i rozwoju danego państwa – takich jak innowacje, nowe technologie oraz szeroko pojęta ochrona środowiska. Przedsiębiorcy działający w Polsce korzystają z szerokiej gamy instrumentów wsparcia w tym zakresie, w tym ulg i dotacji. Większość zachęt jest dostępna w ramach funduszy UE, ale coraz częściej również w formie atrakcyjnych instrumentów krajowych, jak np. nowa ulga podatkowa na B+R. Wysokość dofinansowania, która może wynieść nawet kilkadziesiąt procent wartości, zależy m.in. od rodzaju realizowanego projektu.

Zachęcamy Państwa do rozważenia możliwości pozyskania dofinansowania, aby w ten sposób wspomóc rozwój swojego przedsiębiorstwa. W niniejszej publikacji opisujemy dostępne ulgi i dotacje, cieszące się największym zainteresowaniem przedsiębiorców. Nasz zespół może przeprowadzić kompleksową analizę Państwa sytuacji i ocenić, gdzie znajdują się szanse rozwoju dla Państwa działalności.

Życzę Państwu przyjemnej lektury.

Ulga na działalność badawczo-rozwojową

Realizowane od kilku lat działania mające przyczynić się do poprawy innowacyjności polskiej gospodarki i wzrostu nakładów na działalność badawczo-rozwojową doprowadziły do istotnej, z punktu widzenia podmiotów prowadzących działalność B+R, zmiany w przepisach. Z dniem 1 stycznia 2016 r. na mocy Ustawy o zmianie niektórych ustaw w związku ze wspieraniem innowacyjności (Dz.U. 2015, poz. 1767) weszły w życie zmiany w ustawie o PIT oraz ustawie o CIT wprowadzające ulgę na działalność badawczo-rozwojową (ulga B+R). Nowe przepisy uchylili dotychczasową ulgę na nabycie nowych technologii. Z ulgi B+R mogą skorzystać podatnicy CIT i PIT uzyskujący przychody z tytułu prowadzenia pozarolniczej działalności gospodarczej.



Ulga B+R umożliwia odliczenie od podstawy opodatkowania w podatku dochodowym od 10 do 30% wydatków poniesionych na działalność B+R. Od 2017 r. planowane jest zwiększenie odliczenia do 50%, zaś w chwili obecnej trwają prace legislacyjne nad nowelizacją przepisów. Podobne zachęty z powodzeniem funkcjonują od lat w wielu krajach, m.in. w Wielkiej Brytanii, Irlandii, Czechach i Australii. W praktyce, wydatki poniesione na działalność B+R dwukrotnie wpływają na wysokość podstawy opodatkowania – jako koszt uzyskania przychodu, zgodnie z obowiązującymi przepisami w tym zakresie, oraz jako ulga obniżająca podstawę opodatkowania CIT lub PIT.

Co istotne, możliwość korzystania z ulgi B+R nie jest uzależniona od poziomu innowacyjności ani od ostatecznego wyniku podejmowanych prac B+R. Dodatkowo w odróżnieniu od dotacji, nie wymaga ona aplikowania o wsparcie w ramach konkretnego naboru wniosków przeprowadzanego w określonym terminie.

Warunkiem skorzystania z ulgi B+R jest ponoszenie wydatków mieszczących się w przyjętej w ustawie definicji działalności badawczo-rozwojowej. W tym kontekście warto pamiętać, że prace badawczo-rozwojowe nie dzieją się tylko w laboratoriach – w wielu przypadkach są to czynności, które przedsiębiorca może uznać za codzienne, np. ulepszanie produktu, usprawnienia w procesie produkcji, testowanie nowych materiałów celem redukcji kosztów. Katalog kosztów kwalifikowanych jest katalogiem zamkniętym, co oznacza, że jedynie enumeratywnie wskazane w nim kategorie podlegają odliczeniu od podstawy opodatkowania. Do kosztów kwalifikowanych zalicza się wydatki poniesione na:

- wynagrodzenia pracowników zatrudnionych w celu realizacji działalności badawczo-rozwojowej wraz z narzutami,

- nabycie materiałów i surowców bezpośrednio związanych z prowadzoną działalnością B+R,
- ekspertyzy, opinie, usługi doradcze i usługi równorzędne, a także nabycie wyników badań naukowych, świadczonych lub wykonywanych na podstawie umowy przez jednostkę naukową w rozumieniu ustawy z dnia 30 kwietnia 2010 r. o zasadach finansowania nauki (Dz.U.2014.1620) na potrzeby prowadzonej działalności,
- odpłatne korzystanie z aparatury naukowo-badawczej wykorzystywanej wyłącznie w prowadzonej działalności badawczo-rozwojowej, jeżeli to korzystanie nie wynika z umowy zawartej z podmiotem powiązaniem z podatnikiem,
- dokonywane w danym roku podatkowym, zaliczane do kosztów uzyskania przychodów, odpisy amortyzacyjne od środków trwałych oraz wartości niematerialnych i prawnych,
- wykorzystywanych w prowadzonej działalności B+R, z wyłączeniem samochodów osobowych oraz budowli, budynków i lokali będących odrębną własnością.

Koszty kwalifikowane podlegają odliczeniu, jeżeli nie zostały zwrócone podatnikowi w jakiegokolwiek formie. Dodatkowo, prawo do odliczenia nie przysługuje podatnikowi, jeśli w roku podatkowym prowadził działalność gospodarczą na terenie specjalnej strefy ekonomicznej na podstawie zezwolenia. Na uwagę zasługuje jednak fakt, iż z ulgi mogą korzystać podmioty, które otrzymały wsparcie np. dotację na realizację projektu B+R. W takim przypadku, odliczeniu podlegają koszty mieszczące się w w/w katalogu kosztów kwalifikowanych, które nie zostały zrefundowane podatnikowi. Ponadto podatnicy prowadzący działalność badawczo-rozwojową, którzy zamierzają skorzystać z ulgi B+R są zobowiązani do wyodrębnienia kosztów działalności B+R w księgach rachunkowych.

Co istotne,
możliwość
korzystania
z ulgi B+R nie
jest uzależniona
od poziomu
innowacyjności ani
od ostatecznego
wyniku
podejmowanych
prac B+R

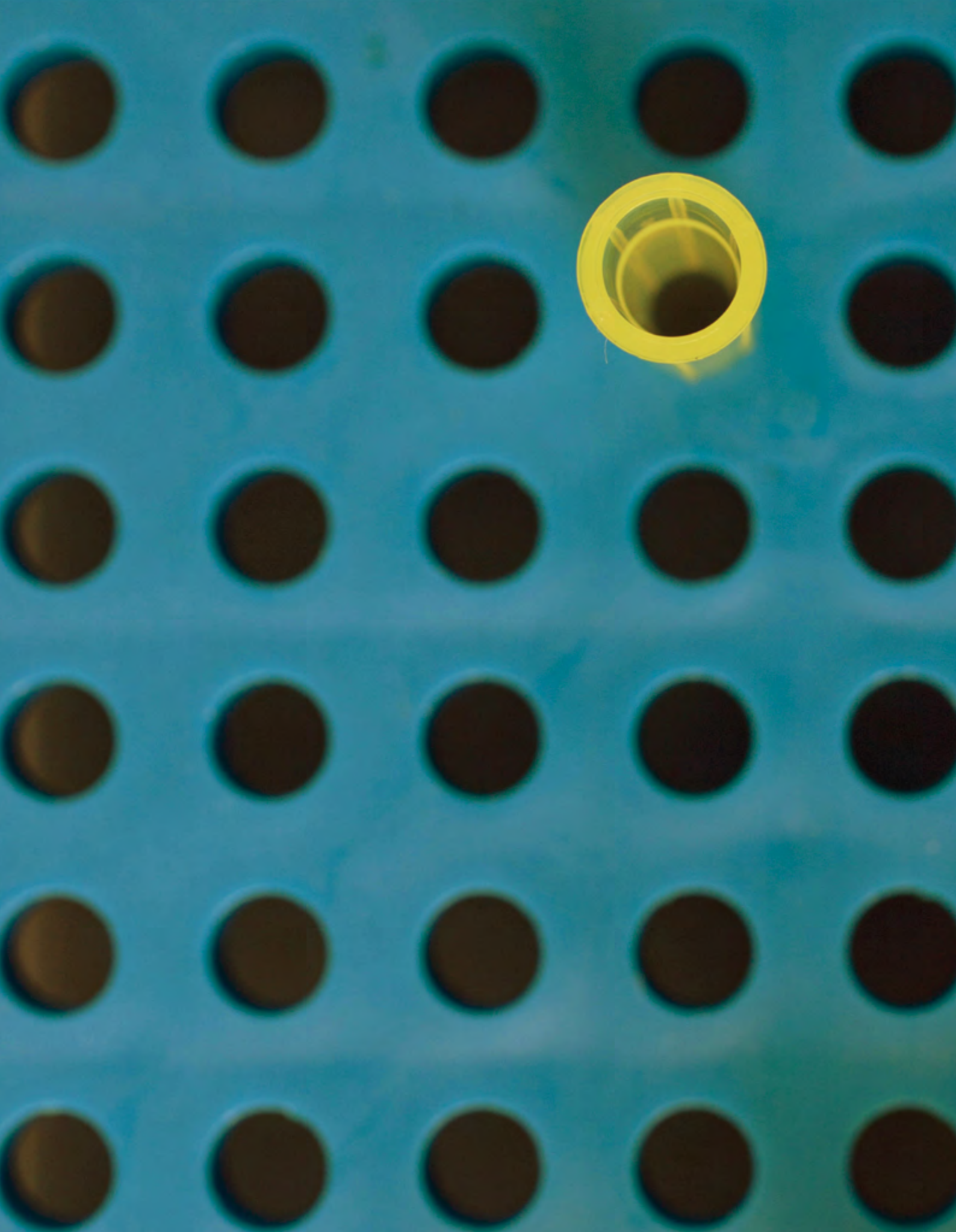


Odliczenia dokonuje się w zeznaniu za rok podatkowy, w którym poniesiono koszty kwalifikowane. Jeżeli podatnik poniósł za rok podatkowy stratę lub wielkość jego dochodu jest niższa od kwoty przysługujących mu odliczeń, odliczenia (odpowiednio w całej kwocie lub w pozostałej części) dokonuje się w zeznaniach za kolejno następujące po sobie trzy lata podatkowe następujące bezpośrednio po roku, w którym podatnik skorzystał lub miał prawo skorzystać z odliczenia. Podatnicy korzystający z ulgi B+R, są zobowiązani wykazać koszty kwalifikowane podlegające odliczeniu w zeznaniu CIT-8, PIT-36 lub PIT-36L (w zależności od rodzaju podatnika).

Aby skorzystać z ulgi B+R, w pierwszej kolejności należy przeprowadzić analizę działalności mającą na celu wyodrębnienie czynności, które kwalifikują się jako działalność B+R. Kolejnym krokiem jest przypisanie kosztów do wyodrębnionej działalności B+R. Dobrą praktyką jest ujęcie zmapowanych procesów w raporcie B+R za dany rok, co wpłynie na bezpieczeństwo korzystania z ulgi B+R.



Anna Teresińska
supervisor w zespole
ulg i dotacji

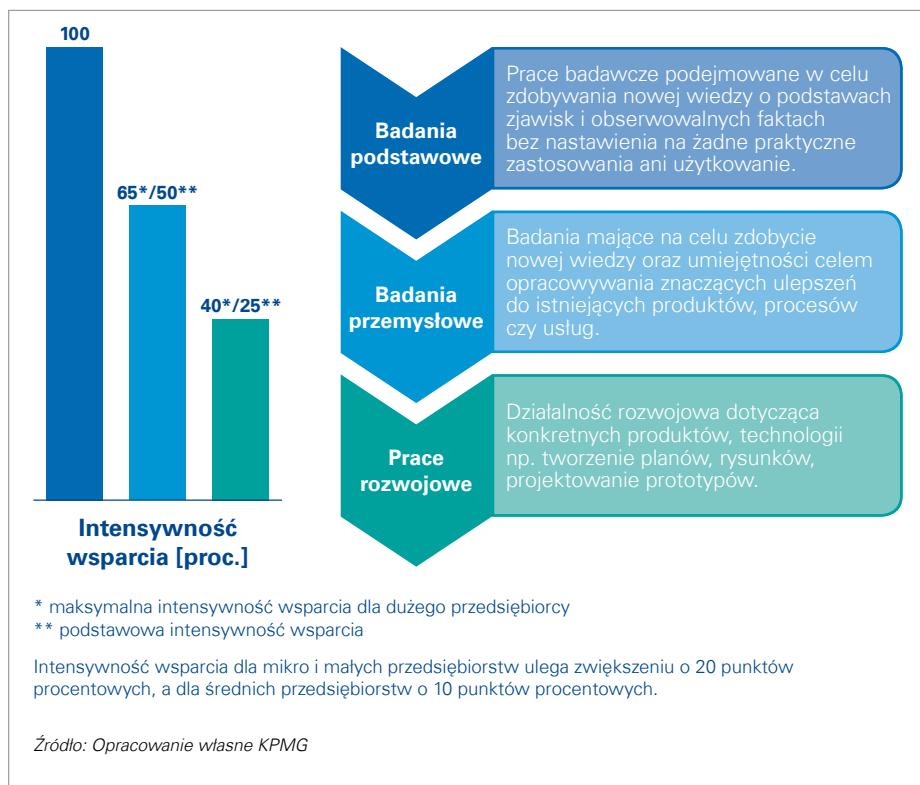


Dotacje na B+R

We wrześniu ruszyła kolejna tura konkursów, w których przedsiębiorcy prowadzący działalność badawczo-rozwojową (B+R) mogą skorzystać z dotacji na innowacyjne projekty. Prace B+R to szeroko rozumiane działania mające na celu opracowanie nowego lub ulepszonego produktu albo technologii.

Intensywność wsparcia projektów B+R zależy m.in. od wielkości przedsiębiorcy i rodzaju prowadzonych prac:

Prawidłowe określenie rodzaju badań i prac prowadzonych w przedsiębiorstwie, jest podstawą



Szybkiej ścieżki **od 1 czerwca do 30 grudnia 2016 r.** Minimalna wartość kosztów kwalifikowanych projektów to 12 mln zł. Intensywność wsparcia wynosi od 25% do 60% w zależności od rodzaju prowadzonych prac B+R. Kwota środków przeznaczonych na dofinansowanie projektów wyłonionych w ogłaszanym konkursie wynosi 1 mld zł. Mikro, małe i średnie przedsiębiorstwa (MŚP) w ramach odrębnego konkursu Szybkiej ścieżki mogą składać wnioski o dofinansowanie prac B+R w terminie **od 1 września do 30 grudnia 2016 r.** Minimalna wartość kosztów kwalifikowanych projektów dla MŚP to 2 mln zł, natomiast na projekty realizowane w województwie mazowieckim 5 mln zł. Intensywność wsparcia wynosi od 35% do 80% kosztów kwalifikowanych projektu (w zależności od rodzaju prowadzonych prac B+R oraz wielkości przedsiębiorstwa). Kwota środków przeznaczonych na dofinansowanie projektów wyłonionych w konkursie to 750 mln zł.

Demonstrator (poddziałanie 1.1.2 Programu Operacyjnego Inteligentny Rozwój), czyli *Prace B+R związane z wytworzeniem instalacji pilotażowej/demonstracyjnej*

Wyłącznie duże przedsiębiorstwa mogą ubiegać się o dofinansowanie na eksperymentalne prace rozwojowe związane z wytworzeniem linii pilotażowej.

Nabór wniosków rozpoczął się **6 lipca i potrwa do 31 października 2016 r.** Intensywność wsparcia może wynieść do 40% kosztów kwalifikowanych projektu. Minimalna wartość kosztów kwalifikowanych projektu to 30 mln zł. Kwota środków przeznaczonych na dofinansowanie projektów w ramach konkursu to 500 mln zł.

Projekty aplikacyjne (Poddziałanie 4.1.4 Programu Operacyjnego Inteligentny Rozwój)

Konkurs będzie prowadzony w terminie **od 3 października do 2 listopada 2016 r.** i jest przeznaczony dla konsorcjów, złożonych

Pracami badawczymi mogą być m.in.:

- usprawnienie procesu produkcji poprzez zastosowanie nowych rozwiązań technologicznych,
- badanie właściwości materiałów pod kątem możliwości wykorzystania w procesie produkcji,
- zastosowanie nowych materiałów w produkcji,
- prace nad trwalszymi, bardziej wytrzymałymi tworzywami,
- prace nad ulepszonym układem pojazdu,
- prace nad nową technologią przetwarzania żywności,
- prace nad nowymi materiałami dźwiękochłonnymi,
- rozwój nowego software/hardware,
- opracowanie receptury nowego produktu.

właściwej klasyfikacji projektu i wyboru odpowiedniego działania dofinansowującego działalność B+R.

Możliwości wsparcia projektów badawczo-rozwojowych dla przedsiębiorców w 2016 r.

Szybka ścieżka (poddziałanie 1.1.1 Programu Operacyjnego Inteligentny Rozwój), czyli *badania przemysłowe i prace rozwojowe realizowane przez przedsiębiorstwa*

Wsparcie w ramach Szybkiej ścieżki udzielane jest na rozwój nowych produktów i technologii wymagających:

- eksperymentalnych prac rozwojowych i/lub
- badań przemysłowych.

Duże przedsiębiorstwa mogą składać wnioski o dofinansowanie w ramach

Prawidłowe określenie rodzaju badań i prac prowadzonych w przedsiębiorstwie, jest podstawą właściwej klasyfikacji projektu i wyboru odpowiedniego działania dofinansowującego działalność B+R.

z przedsiębiorców i jednostek naukowych. Wsparcie można otrzymać na działalność badawczo-rozwojową. Przedsiębiorcy mogą ubiegać się o dotację na prace rozwojowe i badania przemysłowe. Intensywność wsparcia dla przedsiębiorcy może wynieść od 25% do 80% kosztów kwalifikowanych projektu (w zależności od podmiotu i rodzaju prowadzonych prac B+R). Kwota środków przeznaczonych na dofinansowanie projektów to 200 mln zł.

Projekty B+R realizowane w ramach programu INNOMOTO (Działanie 1.2 Programu Operacyjnego Inteligentny Rozwój)

Dodatkową możliwością pozyskania dofinansowania dla przedsiębiorców z sektora motoryzacyjnego jest program INNOMOTO. Wsparcie udzielane będzie na realizację przedsięwzięć z zakresu rozwijania produktów i usług sektora motoryzacyjnego. Szczegóły i kryteria wyboru projektów będą znane niebawem. Nabór wniosków będzie prowadzony w terminie **od 5 października do 21 listopada 2016 r.** Kwota przeznaczona na dofinansowanie projektu w ramach konkursu to 250 mln zł.

Wszystkie powyższe możliwości dofinansowania są przeznaczone dla przedsiębiorców prowadzących

działalność związaną z tworzeniem lub rozwojem nowych produktów, usług i technologii. Wsparciu podlegać może wiele obszarów działalności przedsiębiorstwa. Korzystanie z pomocy na jeden rodzaj działalności nie wyklucza korzystania ze wsparcia na pozostałe projekty. Ważny jest jednak odpowiedni dobór dofinansowania i właściwe wykorzystanie środków z pomocy publicznej, które mogą przyczynić się do rozwoju przedsiębiorstwa i zwiększenia zysku poprzez wejście na rynek międzynarodowy.



Nina Perret
starszy konsultant
w zespole ulg i dotacji

Dofinansowanie projektów w ramach Programu Operacyjnego Infrastruktura i Środowisko

W ramach Programu Operacyjnego Infrastruktura i Środowisko przedsiębiorcy mogą ubiegać się o dofinansowanie projektów polegających m.in. na poprawie efektywności energetycznej, gospodarce odpadami, wytwarzaniu energii ze źródeł odnawialnych oraz budowie instalacji do wysokosprawnej kogeneracji. Pierwsze konkursy dla przedsiębiorców w ramach Programu Operacyjnego Infrastruktura i Środowisko, organizowane przez Narodowy Fundusz Ochrony Środowiska i Gospodarki Wodnej, dotyczą właśnie dofinansowania wysokosprawnej kogeneracji oraz sieci ciepłowniczych i chłodniczych dla źródeł wysokosprawnej kogeneracji.





Dofinansowanie instalacji wysokosprawnej kogeneracji

Nabór wniosków prowadzony jest w ramach dwóch poddziałań: 1.6.1 i 1.6.2. Pierwsze z nich przeznaczone jest na dofinansowanie projektów, które obejmują budowę nowych lub zwiększenie mocy istniejących jednostek wytwarzania energii elektrycznej i ciepła w technologii wysokosprawnej kogeneracji w jednostkach kogeneracji o całkowitej nominalnej mocy elektrycznej powyżej 1 MW.

Premiowane będą projekty o największym potencjale redukcji CO² na jednostkę dofinansowania umożliwiające także największą redukcję emisji pyłów do powietrza. W przypadku pomocy inwestycyjnej dla jednostek wysokosprawnej kogeneracji w instalacjach spalania paliw o całkowitej nominalnej mocy cieplnej, liczonej w paliwie wprowadzonym do instalacji, mniejszej lub równej 20 MW, wnioskodawcy muszą wykazać, że jednostki te nie zastępują urządzeń o niższej emisyjności, a inne alternatywne rozwiązania byłyby mniej efektywne i bardziej emisyjne. Maksymalny poziom dofinansowania kosztów kwalifikowanych projektu dla Poddziałania 1.6.1 wynosi do 80% kosztów kwalifikowanych, liczonych jako różnica pomiędzy kosztami inwestycji, a kosztami instalacji referencyjnej o odpowiedniej mocy. W skład kosztów kwalifikowanych mogą wchodzić następujące kategorie:

- przygotowanie projektu inwestycyjnego (z wyłączeniem koncepcji, analiz, studium wykonalności itp.),
- zarządzanie procesem inwestycyjnym, w tym nadzór nad robotami budowlanymi,
- nabycie praw związanych z nieruchomościami,
- roboty budowlane wraz z materiałami, opłatami przyłączeniowymi, uruchomieniem i rozruchem urządzeń lub obiektów,



Maksymalny poziom dofinansowania kosztów kwalifikowanych projektu dla Poddziałania 1.6.1 wynosi do 80% kosztów kwalifikowanych, liczonych jako różnica pomiędzy kosztami inwestycji a kosztami instalacji referencyjnej o odpowiedniej mocy.

- sprzęt i wyposażenie,
- wartości niematerialne i prawne,
- inne opłaty i obciążenia bezpośrednio związane z realizacją projektu inwestycyjnego.

Budżet obecnego konkursu wynosi 300 mln zł, a wnioski można składać do 30 września 2016 r. Planowane jest także uruchamianie następnych konkursów w kolejnych latach.

Dofinansowanie sieci ciepłowniczych i chłodniczych dla źródeł wysokosprawnej kogeneracji

W ramach Poddziałania 1.6.2 dofinansowanie będzie udzielane na realizację projektów, które obejmują budowę sieci ciepłowniczych lub sieci chłodu (oraz przyłączy), głównie na cele komunalno-bytowe w obszarach, posiadających uprzednio przygotowane plany gospodarki niskoemisyjnej. Przewiduje się wsparcie dla:

- budowy sieci ciepłowniczych lub sieci chłodu (w tym przyłączy), umożliwiającej wykorzystanie energii cieplnej, wytworzonej w źródłach wysokosprawnej kogeneracji,
- wykorzystania ciepła odpadowego, wyprodukowanego w układach wysokosprawnej kogeneracji w ramach projektów rozbudowy/

budowy sieci ciepłowniczych, budowa sieci ciepłych lub sieci chłodu, umożliwiająca wykorzystanie ciepła, wytworzonego w warunkach wysokosprawnej kogeneracji (w tym także ciepła odpadowego, ciepła z instalacji OZE), a także powodująca zwiększenie wykorzystania ciepła, wyprodukowanego w takich instalacjach.

Jako wydatki kwalifikowane uznaje się m.in.:

- opracowanie planów i projektów,
- zakup gruntów,
- roboty budowlane,
- urządzenia techniczne i maszyny lub sprzęt.

Maksymalny poziom dofinansowania kosztów kwalifikowanych projektu dla Poddziałania 1.6.2 wynosi 85% luki w finansowaniu, rozumianej jako różnica pomiędzy sumą zdyskontowanych nakładów inwestycyjnych na realizację projektu, a sumą zdyskontowanych dochodów powiększonych o wartość rezydualną liczonych w ciągu 25 lat od dnia złożenia wniosku o dofinansowanie. Budżet konkursów wynosi 60 mln zł dla Poddziałania 1.6.2, wnioski można składać do 30 września 2016 r. Planowane jest także uruchamianie następnych konkursów w kolejnych latach.



Bartosz Igielski
menedżer w zespole
ulg i dotacji

B+R w sektorze motoryzacyjnym

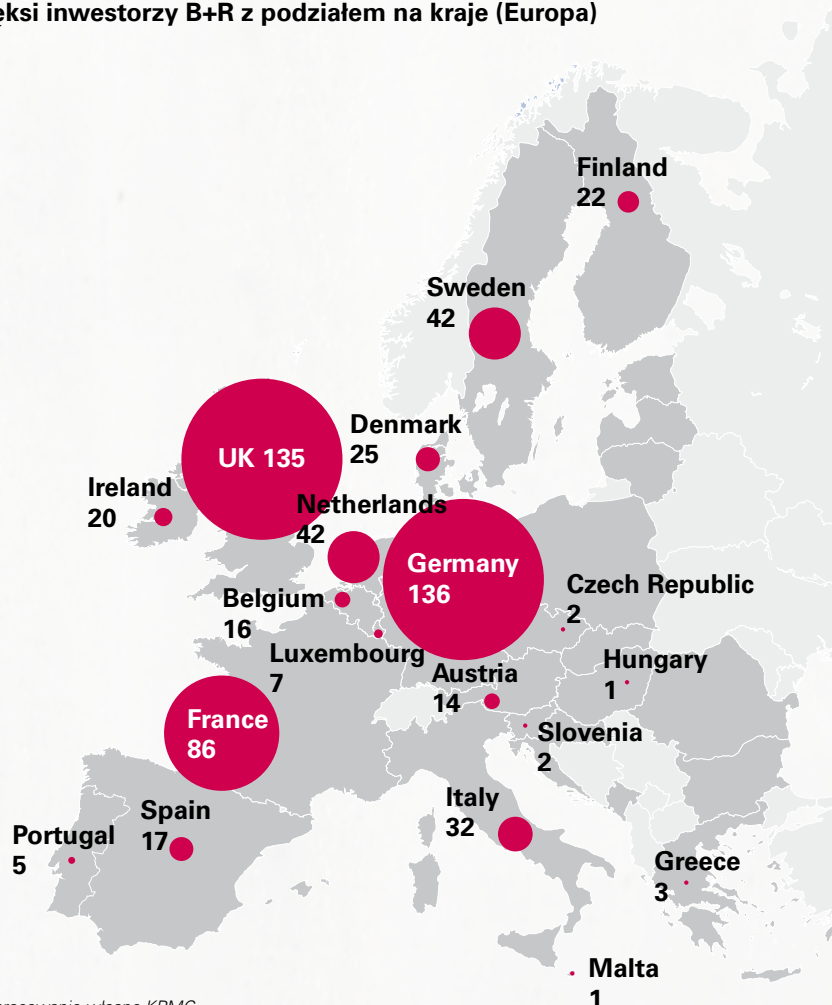
Światowy sektor motoryzacyjny stoi obecnie przed ogromnymi wyzwaniami, jakie niesie postęp technologiczny. Jest przy tym jednak liderem w kwestii wydatków przeznaczanych na B+R, których wysokość przekłada się na wprowadzanie innowacji i nowych technologicznych trendów, takich jak autonomiczne pojazdy Tesla czy Google. Nowe trendy i technologie można porównać do rewolucji przemysłowej, jaką było wprowadzenie linii produkcyjnych przez Forda.

W przeprowadzonych badaniach już blisko połowa respondentów wyraża zainteresowanie zakupem auta, które będzie posiadało na pokładzie innowacyjne rozwiązania, takie np. jak samochód autonomiczny. Aby stawić czoła wyzwaniom narzucanym przez konkurencję oraz oczekiwaniom klientów, przedsiębiorstwa z sektora motoryzacyjnego muszą ciągle się rozwijać i inwestować w B+R.

W światowym rankingu 20 przedsiębiorstw z największymi wydatkami na B+R w 2015 r. sektor motoryzacyjny odgrywa wiodącą rolę – Volkswagen był na 1. miejscu (15,3 mld dol.), Toyota na 8. miejscu (9,2 mld dol.), Daimler na 12. miejscu (7,6 mld dol.), GM na 13. miejscu (7,4 mld dol.), a Ford na 15. miejscu (6,9 mld dol.). W USA sektor motoryzacyjny przeznaczają ponad 20 mld dol. rocznie na B+R, zatrudniając przy tym blisko 10% krajowych naukowców i inżynierów.

Branża motoryzacyjna jest również ważnym filarem europejskiej gospodarki oraz jednym z liderów w zakresie prac badawczo-rozwojowych oraz wdrażania innowacji. W Europie, pod względem wydatków na B+R,

Najwięksi inwestorzy B+R z podziałem na kraje (Europa)



Źródło: Opracowanie własne KPMG

sektor motoryzacyjny znajduje się na pierwszym miejscu, znacznie wyprzedzając takie sektory jak farmacja i biotechnologia oraz przemysł maszynowy, a także lotnictwo i obrona.

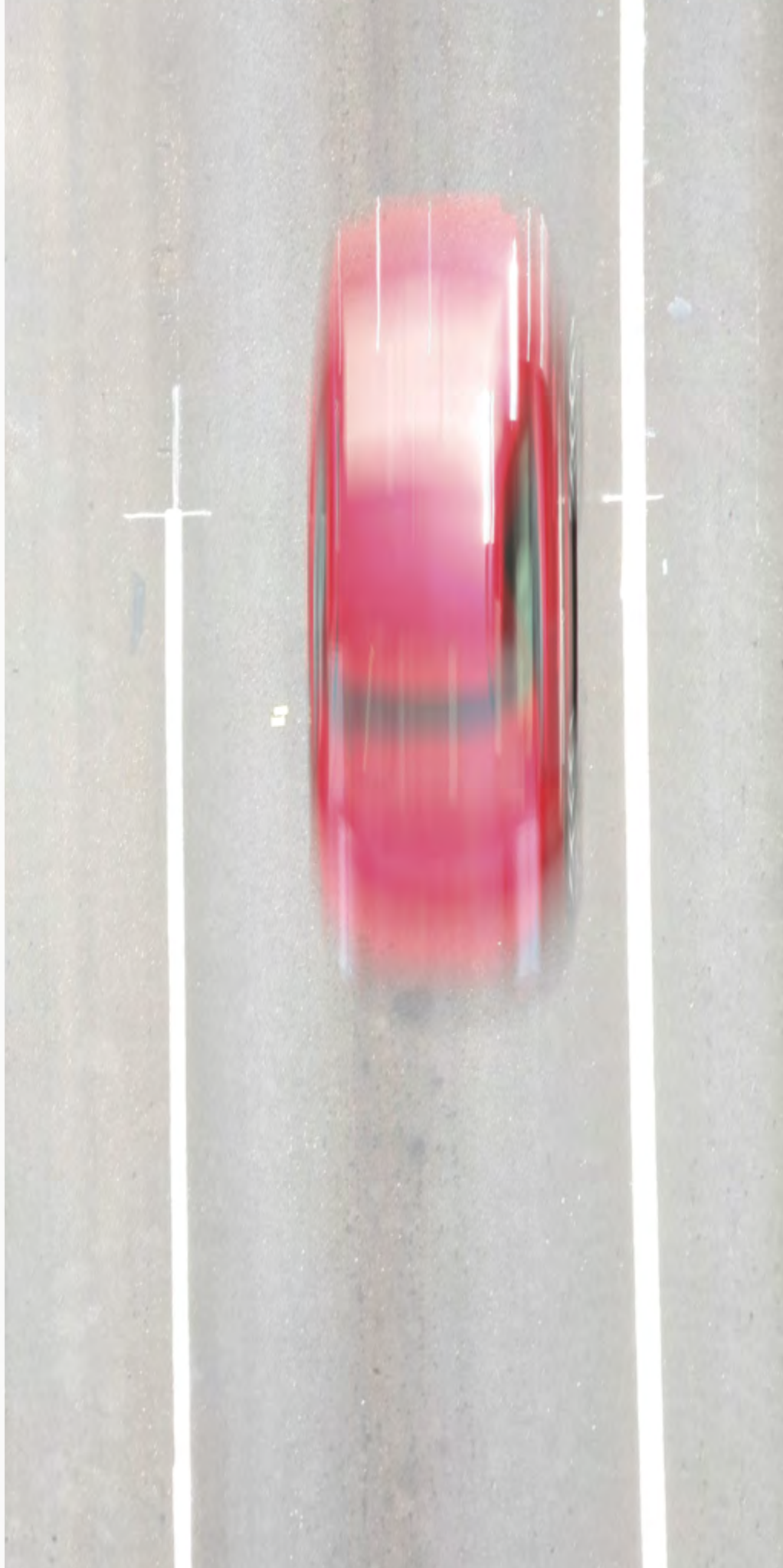
Niemiecki przemysł motoryzacyjny nieustannie zwiększa wydatki na B+R. W 2014 r. wzrosły one do 34,3 mld euro – był to 8% wzrost w porównaniu do 2013 roku, kiedy wyniosły one 31,8 mld euro. Według szacunków Komisji Europejskiej, niemiecki sektor motoryzacyjny odpowiada za 1/3 całkowitych światowych wydatków tego sektora na B+R. Co więcej, trzech największych inwestorów w B+R w EU, należy do niemieckiego sektora motoryzacyjnego.

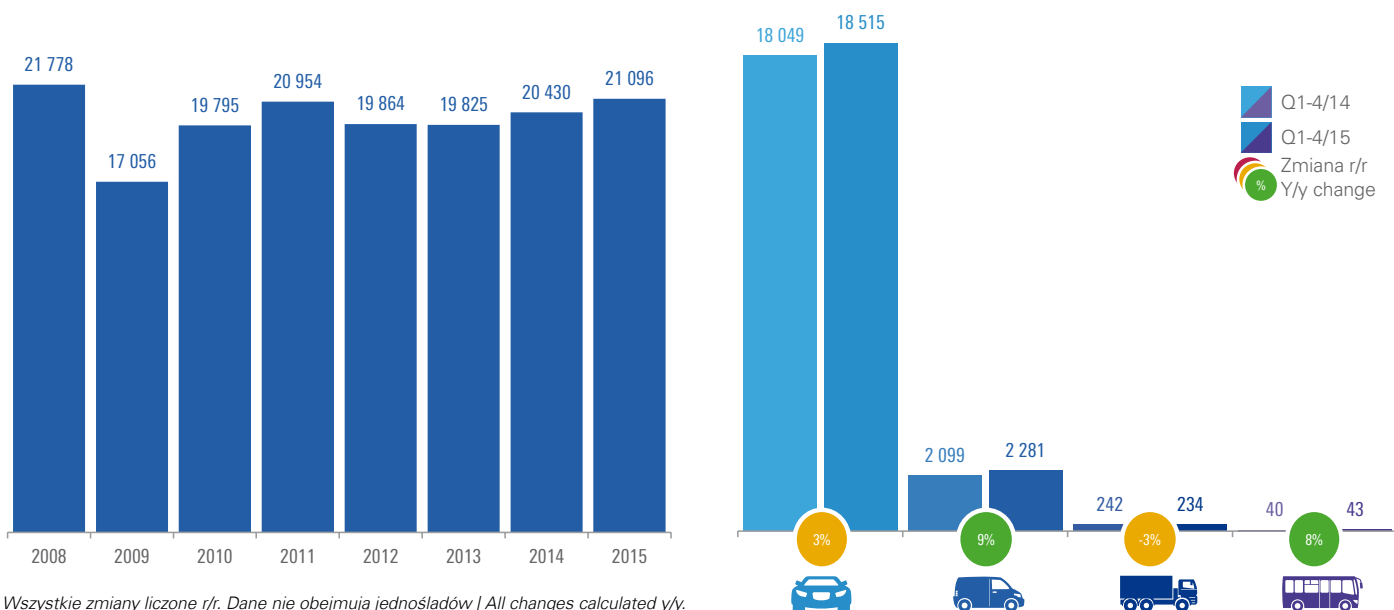
Wszystkie te dane obrazują, jak ściśle sektor motoryzacyjny powiązany jest z pracami B+R. Dla polskich firm stanowi to wielkie wyzwanie, a jednocześnie możliwość rozwoju i zaistnienia na światowych rynkach, tym bardziej, że branża znajduje się w fazie wyraźnych i ciągłych wzrostów.

W II kwartale 2016 roku w Unii Europejskiej zarejestrowano 4 mln nowych samochodów osobowych, czyli o 10,5% więcej niż w analogicznym okresie 2015 roku. Jest to najlepszy kwartał od 8 lat. Wśród dziesięciu największych rynków, w I połowie 2016 roku najszybciej rosły rynki we Włoszech (+19%), Polsce (+19%), Hiszpanii (+12%) oraz Szwecji (+12%).

W 2015 roku produkcja pojazdów samochodowych w Europie wzrosła o 3,3% r/r, do blisko 21,1 mln szt. Znaczący wzrost (9% r/r) miał miejsce w kategorii samochodów dostawczych. W tym samym czasie produkcja samochodów osobowych w Europie zwiększyła się o 3% r/r.

W I połowie 2016 roku wartość produkcji sprzedanej firm z przemysłu motoryzacyjnego wyniosła 72,2 mld zł, tj. o 14,2% więcej niż w analogicznym okresie ubiegłego roku (nominalnie). Motorem wzrostu była przede wszystkim rosnąca produkcja pojazdów.





Wszystkie zmiany liczone r/r. Dane nie obejmują jednośladów | All changes calculated y/y. PTW not included

Źródło: PZPM, KPMG w Polsce / OICA

Jak wynika z raportu pt. „Stan branży motoryzacyjnej oraz jej rola w polskiej gospodarce”, przedstawionego w Ministerstwie Gospodarki w 2013 r., branża motoryzacyjna od wielu lat odgrywa istotną rolę w polskiej gospodarce, zarówno pod względem udziału w wartości dodanej brutto, inwestycjach, jak i dochodach pracowników sektora. Z punktu widzenia polityki inwestycyjnej Polski, sektor motoryzacyjny traktowany jest jako jeden z priorytetowych.

Komisja Europejska również zamierza wspierać aktywną rolę, jaką sektor motoryzacyjny ma odegrać w rozwoju przemysłu europejskiego. W ramach Strategii Cars 2020, Komisja Europejska proponuje szeroki katalog konkretnych działań ukierunkowanych na utrzymanie bazy produkcyjnej w Europie oraz zapewnienie konkurencyjności i zrównoważonego rozwoju europejskiego przemysłu motoryzacyjnego do roku 2020. Kluczowe znaczenie będą miały usprawnienia otoczenia regulacyjnego oraz zwiększanie dostępu do rynków zagranicznych, a także wsparcie rozwoju zaawansowanych technologii w zakresie ekologicznie czystych, efektywnych i bezpiecznych pojazdów.

Wzrost konkurencyjności gospodarki, w tym przemysłu motoryzacyjnego, w dłuższej perspektywie nie jest możliwy bez zwiększenia potencjału badawczo-rozwojowego przedsiębiorstw oraz rozwoju i wdrożenia innowacyjnych produktów, usług czy procesów.

Podstawowym problemem stanowiącym barierę dla wzrostu konkurencyjności polskiej gospodarki w sektorze branży motoryzacyjnej jest ograniczona liczba konkurencyjnych i innowacyjnych rozwiązań, tworzonych przez polskie ośrodki naukowe i przedsiębiorstwa.

Na problem ten składają się następujące przyczyny:

- Krajowe firmy branży motoryzacyjnej wykazują niskie zainteresowanie prowadzeniem i finansowaniem prac B+R nakierowanych na innowacje. Wynika to przede wszystkim ze słabej kondycji finansowej krajowych firm MSP z sektora motoryzacyjnego w porównaniu do firm europejskich i światowych, przy wysokich kosztach procesu wdrożenia nowych technologii i wyrobów. Duże przedsiębiorstwa sektora motoryzacyjnego w Polsce, ze względu na powiązania kapitałowe, z założenia prowadzą prace B+R poza

graniami Polski. Sytuację dodatkowo pogarsza mała efektywność współpracy przedsiębiorstw sektora motoryzacyjnego z polskimi ośrodkami naukowo-badawczymi dysponującymi nowoczesną infrastrukturą badawczą i wysoko wykwalifikowaną kadrą badawczą.

- Polscy przedsiębiorcy często decydują się na skorzystanie z gotowych innowacyjnych produktów rynkowych (zakup licencji, itp.) z zagranicy, gdyż prowadzenie własnej działalności B+R nie gwarantuje uzyskania innowacyjnych rozwiązań, a przez to wiąże się z wysokim ryzykiem finansowym.
- Rozwój polskich ośrodków naukowych działających w obszarze motoryzacji hamowany jest przez niewystarczające środki na finansowanie prac (w tym zakup i wytworzenie nowoczesnej infrastruktury badawczej) związanych z opracowywaniem innowacyjnych rozwiązań B+R oraz ograniczoną współpracę z przedsiębiorcami i innymi ośrodkami naukowymi w kraju i zagranicą. Prowadzi to do ograniczenia liczby przedsięwzięć badawczych, w zakresie

innowacyjnych rozwiązań, realizowanych w Polsce.

Poprawa konkurencyjności polskiej gospodarki będzie możliwa, jeżeli zwiększenie liczby innowacyjnych rozwiązań nastąpi przede wszystkim w kierunkach zgodnych z przewidywanymi trendami rozwoju branży motoryzacyjnej i oczekiwaniami konsumentów. Biorąc pod uwagę uwarunkowania i doświadczenia polskiego sektora motoryzacyjnego można spodziewać się szeregu utrudnień w realizacji tego celu:

- W Polsce nie są prowadzone na dostatecznym poziomie badania nad zastosowaniem nowych materiałów dla motoryzacji (np. mające znacząco lepsze cechy, takie jak mniejsza masa, większa wytrzymałość, mniejszy koszt wytworzenia i obróbki).
- Nie istnieje dostateczne zaplecze podwykonawców spełniających standardy motoryzacji ani organizacja łańcucha dostaw zgodnie z branżowymi standardami.
- Wraz z rozwojem ośrodków produkcyjnych działających na różnych poziomach przemysłu motoryzacyjnego zaczyna brakować dostawców o odpowiednim poziomie jakości usług specjalistycznych (np. inżyniering, utrzymania ruchu, itp.).
- W Polsce istnieje za mało ośrodków badawczych mających akredytację i certyfikację producentów pojazdów. Jest to spowodowane potrzebą wysokich nakładów na wymaganą infrastrukturę badawczą. Polscy producenci, aby sprostać wymaganiom producentów pojazdów, zmuszeni są do wykonywania badań jakościowych poza granicami Polski, co negatywnie wpływa na możliwość współpracy polskich ośrodków badawczych z przemysłem.
- Słabo rozwinięta współpraca między polskimi ośrodkami badawczymi i przedsiębiorstwami wynika również ze zbyt niskiego poziomu systemu komercjalizacji wiedzy w Polsce.

- W Polsce można oczekiwać mniejszego zainteresowania rozwojem pojazdów elektrycznych ze względu na brak przygotowania sieci elektroenergetycznych oraz dominujący udział nieodnawialnych źródeł energii elektrycznej.
- Ze względu na brak infrastruktury (stacje ładowania i tankowania) należy spodziewać się spowolnienia rozwoju pojazdów z napędami alternatywnymi.
- Bariery rozwoju nowych technologii z zastosowaniem materiałów kompozytowych mogą stanowić złożone procesy recyklingu i utylizacji wymuszone przez przepisy prawne.

Odpowiedzią na te wyzwania jest Program InnoMoto, w ramach którego przedsiębiorcy z sektora motoryzacyjnego już w październiku będą mogli ubiegać się o dotacje. Celem Programu jest poprawa pozycji konkurencyjnej polskiego sektora motoryzacyjnego na światowych rynkach poprzez wzmocnienie zdolności do generowania innowacyjnych rozwiązań. Program został oficjalnie zaprezentowany 23 czerwca 2016 r. podczas konferencji w Ministerstwie Rozwoju.

Cele szczegółowe programu to:

- zwiększenie ilości konkurencyjnych i innowacyjnych rozwiązań dla branży motoryzacyjnej tworzonych przez polskie ośrodki naukowe i przedsiębiorstwa,
- wzrost zainteresowania krajowych firm branży motoryzacyjnej prowadzeniem i finansowaniem prac B+R nakierowanych na innowacje,
- wzrost zastosowania krajowych innowacyjnych rozwiązań przez podmioty przemysłowe.

Wsparcie w ramach InnoMoto przeznaczone będzie na realizację projektów badawczo-rozwojowych realizowanych przez branżę motoryzacyjną. O wsparcie ubiegać się będą mogli przedsiębiorcy oraz konsorcja złożone z przedsiębiorstw. Maksymalna

dotacja wyniesie 80% kosztów kwalifikowanych projektu.

W ramach pierwszego konkursu, który rozpocznie się 5 października 2016 r.

i potrwa do 21 listopada 2016 r., Narodowe Centrum Badań i Rozwoju przeznaczy 250 mln zł na dofinansowanie innowacyjnych projektów.

Wg założeń, program InnoMoto przyczyni się do zwiększenia konkurencyjności i innowacyjności polskiej gospodarki w obszarze tego sektora poprzez opracowanie i przygotowanie do wdrożenia szeregu innowacyjnych produktów i usług oraz nowoczesnych rozwiązań organizacyjnych, mających zastosowanie w branży motoryzacyjnej.

Ze względu na liczne powiązania motoryzacji z innymi gałęziami przemysłu, takimi jak usługi finansowe i biznesowe związane ze sprzedażą i utrzymaniem samochodów, transport drogowy czy produkcja i sprzedaż paliw oraz infrastruktura drogowa, przewiduje się również wzrost konkurencyjności i innowacyjności innych sektorów.



Radosław Ciechański
menedżer w zespole
uług i dotacji

Polska (nie) innowacyjna - pomoc publiczna wsparciem dla start-upów

Start-up – czym tak naprawdę jest? W kontekście pomocy publicznej start-upy klasyfikowane są jako MŚP, brakuje ich odrębnej, ogólnoeuropejskiej definicji. Eric Ries określa start-up jako organizację często związaną z branżą nowych technologii, tworzącą produkty i/lub usługi w warunkach skrajnej niepewności. Innowacyjność wpisana jest już w samą definicję tego typu podmiotów. Na poprawę warunków rozwoju dla start-upów niezaprzeczalny wpływ mają m.in. dostępne źródła finansowania. Ich przeznaczenie oraz optymalny sposób wykorzystania, w połączeniu z naturalną praktyką transferu know-how, wymianą doświadczeń i aktywną współpracą, mogą przyczynić się do rozwoju gospodarki narodowej oraz poprawienia pozycji Polski w europejskich rankingach innowacyjności.





Innowacyjność w Polsce na tle Europy

Z European Innovation Scoreboard 2016 – raportu, przeprowadzanego przez Komisję Europejską corocznie od 2007 roku – dowiadujemy się, że tzw. Innovation Index dla Polski w 2015 roku wyniósł 0.292 (średnia w UE to 0.521), co plasuje nasz kraj na 23. miejscu. Powodem takiego stanu rzeczy są konkretne składowe (w sumie jest ich 25), które wpływają na ogólny wynik Polski. Z punktu widzenia wpływu finansowania start-upów na wzrost innowacyjności Polski do najważniejszych wskaźników należy zaliczyć:

3. Dla 25% start-upów źródłem finansowania rozwoju są dotacje, a dla 23% stanowią one źródło kapitału na dalszy rozwój.
4. Co czwarty start-up współpracuje z naukowcami.
5. 15% z przebadanych to podmioty, które zostały założone przez naukowców i skupiają się wokół przemysłu najwyższej techniki, tzw. KET – Key Enabling Technologies.
6. Nowość produktów lub usług w skali globalnej deklaruje 49% start-upów, a w skali lokalnej – 32%.
7. 54% start-upów eksportuje swoje produkty lub usługi.

Wskaźnik	Polska	Średnia UE
Publiczne wydatki na B+R jako % PKB	0.5	0.72
Finansowanie VC jako % PKB	0.029	0.063
Prywatne wydatki na B+R jako % PKB	0.44	1.30
MŚP wprowadzające innowacje produktowe i/lub procesowe jako % wszystkich MŚP	13.1	30.6
MŚP wprowadzające innowacje marketingowe i/lub organizacyjne, jako % wszystkich MŚP	14.2	36.2
Innowacyjne MŚP współpracujące z innymi, jako % wszystkich MŚP	3.9	10.3
Eksport średnich i zaawansowanych technologicznie produktów jako % całego eksportu produktów	49.56	56.06

Kilka faktów o polskich start-upach

Próbując określić zasadność finansowania publicznego start-upów w rozwoju innowacyjności Polski, należy rozpocząć od ogólnej charakterystyki polskiego ekosystemu start-upów:

1. Oszacowana liczba polskich start-upów wynosi 2432.
2. 61% start-upów przyznaje, że główną potrzebą, celem dalszego rozwoju są pieniądze.

8. Wdrażanie innowacji jest dla start-upów niezwykle istotne¹.
9. Wiodącymi specjalizacjami dla polskich start-upów jest przede wszystkim SaaS, ICT oraz sektor kreatywny².

Według powyższych cech, polskie startupy nie odbiegają od międzynarodowej definicji. Ponadto większość z nich zajmuje się nowoczesnymi technologiami, często tworząc zupełnie nowe rozwiązania mogące zmienić rynek. Zatem

Instytucje publiczne dostrzegły potencjał drzemiący w start-upach oraz korzyści jakie daje ich wspieranie, co zaowocowało stworzeniem puli programów im dedykowanych.

¹ Źródło: „Polskie Startupy Raport 2015”, Fundacja StartUp Poland

² Źródło: European Startup Monitor 2015 http://europeanstartupmonitor.com/fileadmin/presse/download/esm_2015.pdf

pomoc tego typu przedsiębiorstwom środkami publicznymi wydaje się być uzasadniona. Potwierdzenie silnej pozycji polskiej sceny startupowej na tle UE można znaleźć m.in. we wspieranym przez KPMG raporcie European Startup Monitor.

Wsparcie dla start-upów

W obecnej perspektywie 2014-2020, duże znaczenie ma wzrost innowacyjności polskiej gospodarki i konkurencyjności rodzimych przedsiębiorców. Stanowi to bezpośrednią odpowiedź na problem niskiego wskaźnika innowacyjności z jakim zmagają się Polska.

Institucje publiczne dostrzegły potencjał drzemiący w start-upach oraz korzyści jakie daje ich wspieranie, co zaowocowało stworzeniem puli programów im dedykowanych. Ponadto mogą one skorzystać z szerokiej palety źródeł wspierających działalność badawczo-rozwojową, mającą na celu tworzenie nowych lub ulepszenie istniejących produktów, technologii czy procesów.

W ramach Programu Operacyjnego Inteligentny Rozwój pomoc dla start-upów przewidziana jest w kilku formach: przy wykorzystaniu instrumentów finansowych (zaangażowanie funduszy venture capital lub tzw. „aniołów biznesu”), pożyczkowych (zwrotnych form dofinansowania, które służą dokapitalizowaniu przedsiębiorców) oraz dotacji (szczególnie na projekty badawczo-rozwojowe). Również Regionalne Programy Operacyjne oraz Program Operacyjny Polska Wschodnia zawierają ofertę konkursów, z których mogą skorzystać start-upy. Dodatkowo możliwości stwarza także SME Instrument – konkurs programu Horyzont 2020 administrowanego bezpośrednio przez Komisję Europejską.

Oprócz programów unijnych wsparcie przewidziane jest także ze źródeł krajowych. Ministerstwo Rozwoju



zadeklarowało, że w ramach programu Start in Poland, na najbliższe 7 lat ze środków funduszy unijnych oraz źródeł prywatnych przeznaczona zostanie kwota 3 miliardów złotych stricte na rozwój start-upów.

Start-upy w Polsce zyskały szereg instrumentów umożliwiających zarówno dokapitalizowanie, jak i dalszy rozwój w kierunku wypracowywania innowacyjnych rozwiązań. Rodzą się pytania, czy start-upy zechcą sięgnąć po nowe możliwości finansowania oraz, czy publiczna polityka wsparcia i wzajemne relacje między poszczególnymi uczestnikami ekosystemu start-upowego okażą się skuteczne i poprawią pozycję Polski w europejskich rankingach innowacyjności? W teorii, podstawowe wnioski w tej materii można wyciągać rokrocznie, ale naszym zdaniem, realnej oceny będzie można dokonać dopiero za kilka lat.



Marcin Mańkowski
menedżer w zespole
ulg i dotacji



Kacper Bęski
asystent w zespole
ulg i dotacji

Publikacje KPMG

Analizy i raporty KPMG tworzone są dzięki wiedzy i doświadczeniu naszych ekspertów. Publikacje te podejmują problemy istotne dla przedsiębiorców prowadzących działalność w Polsce i na świecie.



2016 Global CEO Outlook

Badanie objęło 1 268 zarządzających spółkami z 10 kluczowych rynków: Australii, Chin, Francji, Niemiec, Indii, Włoch, Japonii, Hiszpanii, Wielkiej Brytanii i Stanów Zjednoczonych i 11 najważniejszych sektorów gospodarki, tj. motoryzacji, bankowości, infrastruktury, ubezpieczeń, zarządzania portfelem, opieki zdrowotnej, przemysłu, sektora detalicznego/ryнку dóbr konsumpcyjnych, technologii, energetyki oraz technologii komunikacyjnych. Jedna trzecia firm posiada roczne przychody o wartości ponad 10 miliardów dolarów, zaś żadna z firm nie posiada przychodów rocznych poniżej 500 milionów dolarów. Badanie zostało przeprowadzone w okresie od 15 marca do 29 kwietnia 2016 r.



Ubezpieczenia w zasięgu ręki – czy aplikacje mobilne otworzą nowe możliwości przed ubezpieczycielami w Polsce?

Raport zawiera porównanie stanu rozwoju aplikacji mobilnych oferowanych przez ubezpieczycieli w Polsce z wybranymi rynkami zagranicznymi. Badaniem objęto 49 majątkowych zakładów ubezpieczeń oraz oddziałów działających w Polsce oraz 10 największych ubezpieczycieli oferujących ubezpieczenia komunikacyjne w Niemczech, Wielkiej Brytanii, Francji i Czechach. Badanie zostało zrealizowane od kwietnia do maja 2016 r.



Doskonała rada nadzorcza

Raport został przygotowany na podstawie badania przeprowadzonego wśród 2 300 członków rad nadzorczych, komitetów audytu oraz kierownictwa wyższego szczebla z 46 krajów świata, w tym z Polski (63 respondentów). Badanie zostało zrealizowane na przełomie lutego i marca 2016 roku.



Profil korporacyjnego oszusta, edycja 2016

Raport jest trzecią edycją publikacji poświęconej tematyce nadużyć w firmach. Raport powstał na podstawie kwestionariuszy wypełnionych przez ekspertów ds. zarządzania ryzykiem nadużyć z praktyk KPMG z 81 krajów, w tym z Polski. W sumie od marca 2013 do sierpnia 2015 roku przeanalizowano nadużycia dokonane przez 750 sprawców.



Rynek private equity w Polsce 2016. Trendy i szanse rozwoju

Druga edycja raportu KPMG na temat funkcjonowania funduszy private equity (PE) na polskim rynku, którego celem jest pokazanie rzetelnego obrazu sytuacji na polskim rynku PE oraz trendów, które będą wpływać na jego rozwój w najbliższych latach. Raport bazuje m.in. na analizie danych wtórnych publikowanych przez Eurostat, Komisję Europejską, Międzynarodowy Fundusz Walutowy oraz Europejskie Stowarzyszenie Private Equity & Venture Capital (EVCA), analizie blisko 180 spółek portfelowych należących do ponad 30 funduszy PE w Polsce oraz na badaniu ankietowym przeprowadzonym wśród 26 funduszy działających na polskim rynku. Badanie ankietowe zostało przeprowadzone w okresie od lutego do kwietnia 2016 r. Raport powstał we współpracy z Polskim Stowarzyszeniem Inwestorów Kapitałowych PSIK.



Rynek poligraficzny i opakowań z nadrukiem w Polsce. Edycja 2016

Szosta edycja raportu prezentująca analizę rynku poligraficznego w Polsce. Publikacja powstała we współpracy firmy doradczej KPMG w Polsce z Polskim Bractwem Kawalerów Gutenberga. Analiza opiera się na 247 wywiadach przeprowadzonych wśród zarządzających polskimi firmami poligraficznymi. Badanie przeprowadzono przy użyciu dwóch metod: CATI (Computer Assisted Telephone Interviews) za pośrednictwem firmy badawczej Norstat oraz ankiety papierowej rozsyłanej za pośrednictwem Polskiego Bractwa Kawalerów Gutenberga. Respondentami były osoby ze ścisłego kierownictwa firm. Badanie zostało przeprowadzone w lutym i marcu 2016 roku. W raporcie zostały wykorzystane również dane wtórne z baz Eurostat oraz publikacji Głównego Urzędu Statystycznego.

Dział doradztwa podatkowego w KPMG w Polsce



Kiejstut Żagun

dyrektor, szef zespołu ulg i dotacji

T: +48 22 528 10 07

E: kzagun@kpmg.pl

Interesujesz się podatkami?

SPRAWDŹ:



kpmg.com/pl/podatki
kpmg.com/pl/taxalerts
kpmg.com/pl/frontiersintax
kpmg.com/pl/ppt
kpmg.com/pl/globaltaxapp
abcplatinika.pl
taxownik.pl

Znajdź nas:[youtube.com/kpmgpoland](https://www.youtube.com/kpmgpoland)[facebook.com/kpmgpoland](https://www.facebook.com/kpmgpoland)twitter.com/kpmgpoland[linkedin.com/company/kpmg_poland](https://www.linkedin.com/company/kpmg_poland)[instagram.com/kpmgpoland](https://www.instagram.com/kpmgpoland)[pinterest.com/kpmgpoland](https://www.pinterest.com/kpmgpoland)kpmg.com/pl/appitunes.com/apps/KPMGThoughtLeadershipitunes.com/apps/KPMGGlobalTaxitunes.com/apps/KPMGPolandCareer**KPMG Poland****Biura KPMG w Polsce****Warszawa**

ul. Inflancka 4A
00-189 Warszawa
T: +48 22 528 11 00
F: +48 22 528 10 09
E: kpmg@kpmg.pl

Kraków

al. Armii Krajowej 18
30-150 Kraków
T: +48 12 424 94 00
F: +48 12 424 94 01
E: krakow@kpmg.pl

Poznań

ul. Roosevelta 18
60-829 Poznań
T: +48 61 845 46 00
F: +48 61 845 46 01
E: poznan@kpmg.pl

Wrocław

ul. Bema 2
50-265 Wrocław
T: +48 71 370 49 00
F: +48 71 370 49 01
E: wroclaw@kpmg.pl

Gdańsk

al. Zwycięstwa 13A
80-219 Gdańsk
T: +48 58 772 95 00
F: +48 58 772 95 01
E: gdansk@kpmg.pl

Katowice

ul. Francuska 34
40-028 Katowice
T: +48 32 778 88 00
F: +48 32 778 88 10
E: katowice@kpmg.pl

Łódź

al. Piłsudskiego 22
90-051 Łódź
T: +48 42 232 77 00
F: +48 42 232 77 01
E: lodz@kpmg.pl

© 2016 KPMG Tax M.Michna sp.k. jest polską spółką komandytową i członkiem sieci KPMG składającej się z niezależnych spółek członkowskich stowarzyszonych z KPMG International Cooperative ("KPMG International"), podmiotem prawa szwajcarskiego. Wszelkie prawa zastrzeżone.

Nazwa i logo KPMG są zastrzeżonymi znakami towarowymi bądź znakami towarowymi KPMG International.

Informacje zawarte w niniejszej publikacji mają charakter ogólny i nie odnoszą się do sytuacji konkretnej firmy. Ze względu na szybkość zmian zachodzących w polskim prawodawstwie prosimy o upewnienie się w dniu zapoznania się z niniejszą publikacją, czy informacje w niej zawarte są wciąż aktualne. Przed podjęciem konkretnych decyzji proponujemy skonsultowanie ich z naszymi doradcami.

kpmg.pl